

۴- پیام های خطا و عیب یابی

نمایشگر خطا	نماد ها و پیام های خطا	علت	چاره
	شربانهای قلب نامنظم تشخیص داده شده است.		بازوبند را باز کنید. ۳-۳ دقیقه صبر کنید و بار دیگر اندازه گیری را انجام دهید. مراحل بخش ۳-۳ را تکرار کنید. اگر این خطا مکررا ظاهر شد، با پزشکتان تماس حاصل نمایید.
	حرکت در حین اندازه گیری		مراحل بخش ۳-۳ را به دقت بخوانید و انجام دهید.
	باطری ها ضعیف هستند.		سهامباتری تمام آنهارا با باتری های نو تعویض از آنکه به طور کامل تمام شوند. تعویض کنید. به بخش ۳-۱ مراجعه کنید.
	باطری ها فرسوده هستند.		شما باید تمام آنها را با باتری های نو بکاره تعویض کنید. به بخش ۳-۱ مراجعه کنید.
	لوله هوا متصل نیست.		لوله اتصال هوا را کاملا وصل کنید. به بخش ۳-۱ مراجعه کنید.
E1	بازوبند به طور صحیح بسته نشده است.		بازوبند را به طور صحیح ببندید. به بخش ۳-۱ مراجعه کنید.
	هوا از بازوبند نشت می کند.		از بازوبند نو استفاده کنید. به بخش ۵ مراجعه کنید.
E2	حرکت در حین اندازه گیری و یا بازو بند به اندازه کافی باد نشده است.		اندازه گیری را تکرار کنید. بی حرکت باقی بمانید و در حین اندازه گیری صحت نگهید. به بخش ۳-۳ مراجعه کنید.
	اگر مکررا ظاهر شد، بازوبند را به طور دستی تا ۳۰ ثانیه منفر جیوه بالاتر از نتیجه اندازه گیری قبلی تان باد کنید.		اگر مکررا ظاهر شد، بازوبند را به طور دستی تا ۳۰ ثانیه منفر جیوه بالاتر از نتیجه اندازه گیری قبلی تان باد کنید.
E3	در هنگام بار کردن بازوبند به طور دستی، بازوبند بیشتر از ۲۹۹ میلی متر جیوه باد شده است.		بازوبند را بیشتر از ۲۹۹ میلی متر جیوه باد نکنید. به بخش ۳-۳ مراجعه کنید.
E4	حرکت در حین اندازه گیری		اندازه گیری را تکرار کنید. بی حرکت بمانید و در حین اندازه گیری صحت نگهید. به بخش ۳-۳ مراجعه کنید.
E5	لباس به نحوی برای بازوبند ایجاد مانع کرده است.		هرگونه لباسی را که مانع بازوبند می شود، از آن بردارید. به بخش ۳-۱ مراجعه کنید.
E۶	خطای دستگاه		با نمایندگی Omron کالا را از آن خریداری کنید و یا نمایندگی اصلی تماس حاصل فرمایید.

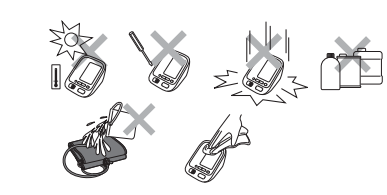
مشکل	علت	چاره
	بازو بند به طور صحیح بسته نشده است.	بازو بند را به طور صحیح ببندید. به بخش ۳-۱ مراجعه کنید.
نتیجه اندازه گیری بسیار پایین یا بسیار بالا است.	حرکت یا صحت کردن در حین اندازه گیری	بی حرکت بمانید و در حین اندازه گیری صحت نگهید. به بخش ۳-۳ مراجعه کنید.
لباس مانع بازو بند شده است.	لباس مانع کرده است.	هرگونه لباسی را که مانع بازو بند می شود، از آن بردارید. به بخش ۳-۱ مراجعه کنید.
بازو بند خوب باد نمی شود.	تیوب هوا به طور کامل به بدنه اصلی متصل نمی شود.	تیوب هوا را به طور کامل به بدنه اصلی متصل کنید. به بخش ۳-۱ مراجعه کنید.
بازو بند با سرعت خیلی می شود.	بازو بند شل است.	بازو بند را با بازو بند جدیدی تعویض کنید. به بخش ۳-۱ مراجعه کنید.
نمی توان اندازه گیری کرد و یا عدد فشار خون بسیار کم یا بسیار زیاد است.	بازو بند به قدر کافی باد نشده است.	بازو بند را به نحوی که تا ۳۰ ثانیه اندازه گیری قبلی تان باشد. باد کنید. به بخش ۳-۳ مراجعه کنید.
زمانیکه دکمه ها را فشار می دهید، زمانیکه دکمه ها را فشار می دهید، اتفاق نمی افتد.	باتری ها خالی شده اند.	باتری ها را با باتری جدید تعویض کنید. به بخش ۳-۱ مراجعه کنید.
سایر مشکلات	باتری ها به درستی در دستگاه قرار نگرفته اند.	باتری ها را در قطب های درست در دستگاه قرار دهید (۶/).
	دکمه Start/Stop با فشار دهید و اندازه گیری را تکرار کنید. اگر مشکل برطرف نشد، باتری های جدید در دستگاه قرار دهید.	
	اگر باز هم مشکل برطرف نشد، با نمایندگی یا توزیع کننده Omron تماس بگیرید.	

۵- حفظ و نگهداری دستگاه

۵-۱- حفظ دستگاه

برای حفظ کردن دستگاهتان از آسیب های احتمالی، لطفا موارد زیر را مشاهده فرمایید:

- دستگاه و اجزای آنرا در محیطی امن و تمیز نگهداری نمایید.
- از مایعاتی که سریع بخار می شوند برای تمیز کردن دستگاه استفاده نکنید.
- دستگاه و هیچ یک از اجزای آنرا نشویید یا در آب فرو نبرید.
- بازی تمیز کردن دستگاه از بنزین، تینر و یا حلال های مشابه استفاده نکنید.



• برای تمیز کردن دستگاه از یک دستمال نرم خیس و صابون استفاده نمایید.

• تغییرات در دستگاه که توسط سازنده تایید نشوند گارانتی دستگاه را ساقط می کند. دستگاه را باز نکنید و سعی به تعمیر آن نفرمایید. با نماینده رسمی Omron یا پختش کننده محصول مشورت نمایید.

کالیبراسیون و تعمیرات

• صحت این نمایشگر فشار خون با دقت آزمایش شده است و برای یک عمر مفید طولانی طراحی شده است.
• پیشفشار می شود دستگاه هر دو سال یک بار بازرینی و بررسی شود تا از عملکرد درست و صحت دستگاه اطمینان حاصل شود. لطفا با نمایندگی فروش Omron و یا خدمات مشتریان Omron تماس حاصل نمایید.

۵-۲- نگهداری

دستگاه را در زمانی که استفاده نمی کنید، در جعبه نگهداری کنید.




- لوله اتصال هوا را از جگ هوا جدا کنید.
- تیوب هوا را به درون بازوبند یا ملامت تا کنید.

تذکر: تیوب هوا را بیش از حد خن نکنید.

۳- بازوبند بدنه اصلی دستگاه را در جعبه نگهداری جای دهید. دستگاه را در شرایط زیر نگه ندارید:
• از خیس شدن دستگاه اجتناب کنید.
• در معرض دمای شدید، رطوبت، نور مستقیم خورشید، گرد و غبار و یا بخارات خورنده.
• در معرض لرزشها، تکانها و یا جایی که کج قرار بگیرد (و یا جاییکه زاویه دار قرارگیرد.)

۵-۳- لوازم پزشکی اضافی

(در محدوده دارکتیو دستگاه های پزشکی EC 93/42/EEC)

آداپتور AC
<p>دور بازو ۲۲- ۴۲ سانتی متر</p> <p> Easy Cuff L 9911729-4 (Model: HEM-RML31)</p> <p> Adapter S 9515336-9</p> <p> Adapter UK 9983666-5</p>
<p>استفاده از آداپتور AC اضافی</p> <p>۱. ورودی آداپتور AC را به جگ آداپتور در پشت دستگاه متصل نمایید.</p> <p>۲. دو شاخه آداپتور AC را به یک پریز برق متصل نمایید.</p>



برای جدا کردن آداپتور، ابتدا دوشاخه را از پریز برق جدا کرده و سپس ورودی آداپتور را از دستگاه جدا نمایید.

۶- اطلاعات فنی

شرح محصول مدل نمایشگر نمایشگر فشار خون مجی OMRON M3 (HEM-7131-E) نمایشگر دیجیتال LCD روش اسیلومتري فشار: ۳ تا ۱۹۰ میلی متر جیوه نبض: ۴۰ تا ۱۸۰ در دقیقه فشار: ۳ میلی متر جیوه نبض: ۵٪ از میزان قرائت شده باد شدن خودکار توسط پمپ الکتریکی تخلیه سریع خودکار ۶۰ اندازه گیری به همراه تاریخ و ساعت برای هر کاربر ۴باتری قلیایی AAA ۱.۵ ولتی یا آداپتور AC اختیاری تقریبا ۱۰۰۰ اندازه گیری با باتری های جدید قلیایی نوع BF = ↑

توان داخلی تجهیزات ME دما/رطوبت عملکرد دما/ رطوبت/فشار هوای نگهداری قسمت بندی IP حفاظت در برابر شوک الکتریکی دما/رطوبت عملکرد دما/ رطوبت/فشار هوای نگهداری قسمت بندی IP

ابعاد بیرونی
دور بازو
ماده بازو/ بند/ لوله
محتوای بسته

بازوبند: ۱۴۱*۷۹*۱۰۷ میلیتور: ۲۲- ۲۲ سانتی متر
ناپولن و پلی استر و پلی وینیل کلرید
محتوای بسته:
مجموعه باتری، پمپ فشار خون

تذکر:
• ممکن است بدون اطلاع قبلی اصلاح تکنیکی روی موارد فوق صورت بگیرد.
• در مطالعه اعتبار بالینی، ۵٪ در ۸۵ نفر از افراد برای تعیین فشار خون دیاستولیک مورد استفاده قرار گرفت.
• دستگاه برای استفاده افراد باردار نامناسب نمی باشد.

• این دستگاه دارای شرایط EC 92/44/93 است. (فرمان تجهیزات پزشکی)
• این نمایشگر فشار خون هنگامی استاندارد اروپایی EN1060 است. دستگاه اندازه گیری فشار خون غیر تهاجمی
• بخش ۱: نیازمندی های عمومی و بخش ۲: نیازمندی های تکمیلی برای سیستم های الکترومگناکتیکی اندازه گیری فشار خون طراحی شده است.
• این محصول OMRON تحت سیستم دقیق کیفیت شرکت OMRON HEALTHCARE این تولید شده است.
• جزء اصلی نمایشگر های فشار خون OMRON تستور فشار آنهاست که در زاین تولید می شود.

اطلاعات مهم در رابطه با سازگاری الکترو مغناطیسی (EMC)
با تعداد روزافزون دستگاه های الکترونیکی مانند کامپیوترها و موبایل ها، دستگاه های پزشکی ممکن است در معرض تداخل الکترومغناطیسی با دیگر دستگاه ها باشند. تداخل الکترو مغناطیسی می تواند سبب عملکرد نادرست دستگاه پزشکی شود و شرایط نامنی را ایجاد کند. دستگاه های پزشکی نباید با سایر دستگاه ها تداخل داشته باشند. به همین منظور به جهت تنظیم نیازمندی های EMC (سازگاری الکترومغناطیسی) با هدف جلوگیری از موقعیت های ایجاد محصول نامین، استاندارد EN60601-1-2:2007 پایه گذاری شد. این استاندارد سطوح ایمنی را برای تداخلات الکترومغناطیسی تابشترین سطوح انتشار الکترومغناطیسی برای دستگاه های پزشکی تعریف می کند. این دستگاه پزشکی توسط شرکت با سازگاری بهداشتی مراقبتی با استاندارد EN60601-1-2:2007 OMRON HEALTHCARE برای ایمنی و انتشار تولید شده است. با این حال، نیازمند رعایت احتیاطات ویژه ای می باشد.
• گرچه در موارد زیر باید احتیاط شود،
• از موبایل و دیگر دستگاه هایی که میدان های الکترومغناطیسی و الکتریکی قوی ایجاد می کنند، در نزدیکی دستگاه استفاده نکنید. این امر ممکن است سبب عملکرد نادرست دستگاه شود و شرایط نامنی ایجاد کند.
• توصیه ما حفظ فاصله ۷ متری از دستگاه است. در فواصل کمتر از ۷ متر، از کارکرد صحیح دستگاه اطمینان حاصل نمایید.
• اطلاعات بیشتر مطابق با استاندارد EN60601-1-2:2007 در OMRON HEALTHCARE و EUROPE آدرس ذکر شده در دفترچه راهنما یافت می شود.
• این اطلاعات در وبسایت www.omron-healthcare.com نیز قابل دسترسی است.

دفع صحیح این محصول (زباله تجهیزات برق و الکترونیک)
این علامت بر روی محصول و با دستوالعمل این بیابانگ این است که در پایان عمر دستگاه، نباید با دیگر زباله های خانگی دفع شود. برای جلوگیری از آسیب های احتمالی به محیط یا سلامت انسان از طریق دفع زباله کنترل نشده، لطفا این محصول را از دیگر انواع زباله جدا کرده و با دقت بازیافت کنید تا استفاده مجدد از منابع ترویج یابد.
خانه داران یا باید با فروشنده محصول و یا با دفتر دولتی محلی تماس حاصل کرده و درباره چگونگی و محل پس دادن محصول به منظور بازیافت، اطلاعات کسب نمایند.
کاربران تجاری باید با عرضه کننده کالا تماس گرفته و مفاد و شرایط قرارداد خرید را بررسی کنند. این محصول نباید با دیگر زباله های تجاری ترکیب شود.

۷- گارانتی

برای خرید این محصول Omron از شما متشکریم. این محصول از مواد با کیفیت ساخته شده و فرایند ساخت آن دقت و توجه زیادی به کار رفته است. این دستگاه طراحی شده که در صورت استفاده و نگهداری درست و براساس اصول دفترچه راهنما، سطح بالایی از آرامش را برایتان فراهم نماید.
این دستگاه توسط Omron به مدت ۳ سال پس از تاریخ خرید گارانتی می شود.
ساخت مناسب، طرز کار و مواد سازنده این محصول توسط Omron ضمانت می شوند. در طول مدت گارانتی، Omron بدون هیچ هزینه ای برای خدمات یا قطعات محصول و یا قطعات خراب را تعمیر و یا تعویض می نماید.

این گارانتی تنها شامل دستگاه های خریداری شده در اروپا، روسیه و دیگر کشورهای CID، خاورمیانه و آفریقا می شود.
گارانتی شامل موارد زیر نمی شود:
a) هزینه ها و خطرات حمل و نقل.
b) هزینه تعمیر خسارات و آسیب هایی که بر اثر تعمیر توسط افراد غیرمجاز به دستگاه وارد شده است.
c) چکاپ و تعمیرات دوره ای.
d) شکست و یا سایش لوازم جانبی و قابل های ضمیمه دیگر به غیر از دستگاه اصلی. مگر اینکه به صراحت در بالا تنظیم شده باشند.
e) هزینه های ناشی از عدم پذیرش یک ادعا (شامل هزینه خواهد شد)
f) هرگونه خسارتی که اتفاقی و یا به دلیل کارکرد نامناسب افراد وارد شده باشد.
g) خدمات عیب یابی دستگاه شامل گارانتی نمی شوند.
h) قسمت های اضافی دستگاه از تاریخ خرید دارای ۱ سال گارانتی می باشند. قطعات اضافی شامل این موارد می شوند و به آنها محدود نمی شوند؛ بازو بند و لوله آن، آداپتور AC.

برای استفاده از گارانتی به فروشنده یا نمایندگی مجاز Omron که دستگاه را از آنجا خریداری شده، مراجعه نمایید. برای آدرس به بسته بندی، نوشته های محصول و فروشنده مراجعه کنید. اگر در یافتن خدمات مشتریان با Omron دچار مشکل شدید، برای اطلاعات تماس از وبسایت ما دین نمایندید (www.omron-healthcare.com).
تعمیر و جایگزینی دستگاه تحت گارانتی، با افزایش یا تعدد دوره گارانتی محدود.

گارانتی تنها زمانی معتبر است که کل دستگاه به همراه صورت حساب اصلی و رسید صادر شده توسط فروشنده باشد. Omron می توان در صورت عدم وجود اطلاعات کافی، گارانتی را رد کند.

سازنده	OMRON HEALTHCARE Co., Ltd. 53, Kunetsubo, Terado-cho, Muko, Kyoto, 617-0002 JAPAN
نماینده اتحادیه اروپا	OMRON HEALTHCARE EUROPE B.V. Scorpius 33, 2132 LR Hoofddorp, THE NETHERLANDS www.omron-healthcare.com
تاسیسات تولید	OMRON (DALIAN) CO., LTD. Dalian, CHINA
شرکت های فرعی	OMRON HEALTHCARE UK LTD. Opal Drive, Fox Milne, Milton Keynes, MK15 0DG, U.K. OMRON MEDIZINTECHNIK HANDELSGESELLSCHAFT mbH Gottlieb-Daunler-Strasse 10, 68165 Mannheim, GERMANY www.omron-healthcare.de OMRON SANTÉ FRANCE SAS 14, rue de Lisbonne, 93561 Rosny-sous-Bois Cedex, FRANCE Made in China